

Severomoravské vodovody
a kanalizace Ostrava a.s.
se sídlem 28. října 1235/169
709 00 Ostrava – Mariánské Hory

Hanousek s.r.o.
Barákova 2745 / 41
Prostějov
796 01

Značka: 9773/V020393/2023/JA
ID stavby: 375871

Ostrava, dne: 11.09.2023

Věc: **Realizace SZ v k.ú. Karpentná**

Stanovisko pro územní a stavební řízení

Investor: Státní pozemkový úřad

K existenci sítí (ke stavebnímu záměru) pro výše uvedenou stavbu jsme vydali stanovisko dne 15.6.2023 pod zn.: 9773/V014743/2023/AUTOMAT (polní cesta C1) a dne 15.6.2023 pod zn.: 9773/V014745/2023/AUTOMAT (polní cesta C2 a C3).

Popis stavby:

Předložená projektová dokumentace řeší polní cesty v k.ú. Karpentná (SO 01 Polní cesta C1, SO 02 Polní cesta C2 a SO 03 Polní cesta C3). Bližší popis viz níže uvedené. Dočasná skládka stavebního materiálu a skládka kmenů z kácených dřevin bude na pozemku parc.č. 2069/3, k.ú. Lyžbice.

Stanovisko k umístění - SO 01 Polní cesta C 1:

Realizaci výše uvedené stavby (SO 01) na pozemcích dle rozsahu zákresu zájmového území stavby v mapových podkladech SmVaK Ostrava a.s. **dojde ke střetu** s vodohospodářským zařízením v provozování SmVaK Ostrava a.s. a to **vodovodním řádem DN 50 PE** – viz mapová příloha (dále jen „v provozování SmVaK Ostrava a.s.“). Požadujeme respektovat toto zařízení – viz Podmínky týkající se realizace stavby.

Upozorňujeme, že v předmětné lokalitě se nachází stávající vodovodní přípojky, které nejsou v majetku, ani v provozování SmVaK Ostrava a.s. - tyto přípojky nutno respektovat. Zákres těchto přípojek je pouze orientační, za účelem získání informace o přesné poloze těchto přípojek (příp. o jejich hloubce uložení) nutno kontaktovat jejich vlastníka.

Stanovisko k umístění - SO 02 Polní cesta C 2:

Realizaci výše uvedené stavby na pozemcích dle rozsahu v předložené projektové dokumentaci, k.ú. Karpentná **nedojde ke střetu** se zařízením v majetku, příp. v provozování SmVaK Ostrava a.s.

Stanovisko k umístění - SO 03 Polní cesta C 3:

Realizaci výše uvedené stavby na pozemcích dle rozsahu v předložené projektové dokumentaci, k.ú. Karpentná **nedojde ke střetu** se zařízením v majetku, příp. v provozování SmVaK Ostrava a.s.

Stanovisko k umístění - dočasná skládka materiálu a skládka kmenů:

Na pozemku parc.č. 2069/3, k.ú. Lyžbice se **nenachází** zařízení v majetku, příp. v provozování SmVaK Ostrava a.s.

S výše uvedenou stavbou polních cest (SO 01, SO 02 a SO 03) dle předložených podkladů **souhlasíme** za níže uvedených podmínek.

Značka: 9773/V020393/2023/JA

ID stavby: 375871

Bližší popis jednotlivých stavebních objektů:

SO 01 Polní cesta C1

Jedná se o rekonstrukci vedlejší polní cesty na pozemcích parc.č. 1004 a 1005, kategorie P 4,0/20 celkové délky 380,37 m s asfaltovým povrchem. Začátek polní cesty je napojením na nadjezd silnice I/11 řezanou spárou se zalitím spáry pružnou záhlvkou. Dále vede východním směrem, kde končí napojením na místní komunikaci řezanou spárou se zalitím spáry pružnou záhlvkou. Součástí polní cesty je pravostranný příkop s podélnou vsakovací rýhou napojenou do vsakovacích jam. Na polní cestě je navržena jedna výhybna (V1). Délka výhyny je 20,0 m, náběhy 2x7 m.

Do pravostranného příkopu SP1 bude do betonového lože uložen odvodňovací žlab šířky 300 mm s litinovým roštem a obetonován. Dále je navržena zasakovací jímka dl. 10 m, hloubky 2,5 m a šířky 1,0 m. V rámci této polní cesty dojde k dotčení stávající vodovodní přípojky (km 0,365 00 – 0,380 00). Výkopové práce v ochranném pásmu vodovodní přípojky budou probíhat výhradně ručně. Bude provedeno ruční odkopání vodovodní přípojky, provedeno nové podpískování (100 mm) pod a zápískování (300 mm) nad přípojkou.

Skladba zpevněné plochy:

Asfaltobeton ACO 11 tl. 40 mm

Spojovací postřik PSEK

Asfaltobeton ACP 16+ tl. 80 mm

Infiltrační postřik

Štěrkodrt' ŠDA 0/32 tl. 150 mm

Štěrkodrt' ŠDA 0/63 tl. 150 mm

Celkem tl. 420 mm

Sanace podloží směsným pojivem tl. 500 mm. Krajnice asfaltový recyklát.

SO 02 Polní cesta C2

Jedná se o rekonstrukci vedlejší polní cesty na pozemku parc.č. 1010, kategorie P4,0/20 celkové délky 353,39 m s asfaltovým povrchem. Začátek polní cesty je napojením na nadjezd silnice I/11 řezanou spárou se zalitím spáry pružnou záhlvkou. Dále vede jihovýchodním směrem, kde končí napojením na polní cestu C3. Odvodnění pláně polní cesty je podélnou drenáží a zasakovacím drénem. Na této cestě nejsou navrženy žádné výhyny.

SO 03 Polní cesta C3

Jedná se o novostavbu doplňkové polní cesty na pozemku parc.č. 9, kategorie P3,0/20 celkové délky 367,93 se štěrkovým povrchem. Začátek polní cesty je napojením na polní cestu C2 a končí na hranici parcely 1009, k.ú. Karpentná. Odvodnění pláně polní cesty je podélnou drenáží. Na této cestě nejsou navrženy žádné výhyny.

Podmínky týkající se realizace stavby - SO 01 Polní cesta C1:

Při provádění prací, jimiž mohou být dotčena zařízení v provozování SmVaK Ostrava a.s., je stavebník povinen učinit veškerá opatření tak, aby nedošlo k poškození tohoto zařízení a splnit následující podmínky:

- Před zahájením zemních prací je stavebník – investor povinen zabezpečit vytyčení zařízení, s vytyčením prokazatelně seznámit pracovníky, kteří budou práce provádět (kontakty viz výše).
- Písemně uvědomit příslušné provozní středisko vodovodních sítí Třinec o zahájení prací, a to nejméně 4 týdny předem na e-mailovou adresu: celinski@smvak.cz. Se zástupcem příslušného

Značka: 9773/V020393/2023/JA

ID stavby: 375871

provozního střediska bude dojednán postup, koordinace prací a kontrola provedených prací vč. kolize s vodovodní přípojkou pro objekt č.p. 48 na pozemku parc.č. 182, k.ú. Karpentná.

- Na základě vytyčení, v místech kolize se zařízením SmVaK Ostrava a.s., je investor – stavebník povinen respektovat ochranné pásmo vodovodního potrubí.
- Ochranné pásmo vodovodního potrubí je stanoveno § 23 zákona č. 274/2001 Sb. v platném znění o vodovodech a kanalizacích pro veřejnou potřebu a je vymezeno vodorovnou vzdáleností od vnějšího líce stěny potrubí na každou stranu
- u vodovodních a kanalizačních řadů do průměru 500 mm včetně – **1,5 m**.
- Stavby pevných konstrukcí (směrové sloupky, nové dopravní značení, vsakovací objekt, vsakovací příkop, apod.), stejně jako výsadbu trvalých porostů požadujeme umístit mimo ochranné pásmo zařízení SmVaK Ostrava a.s. – viz výše.
- Příp. výsadbu stromů požadujeme realizovat s ohledem na následný růst stromů včetně kořenového systému. Kořeny stromů požadujeme ochránit folií proti prorůstání kořenového systému.
- Příp. kácení stromů v ochranném pásmu zařízení SmVaK Ostrava a.s. požadujeme provést na základě projednání s kompetentními pracovníky SmVaK Ostrava a.s. Kácení musí být realizováno tak, aby nedošlo k poškození stávajícího zařízení SmVaK Ostrava a.s.
- Zemní práce do vzdálenosti 1 m od okraje zařízení v provozování SmVaK Ostrava a.s. budou prováděny ručním výkopem se zvýšenou opatrností tak, aby nedošlo k poškození našich vedení a zařízení. V případě obnažení potrubí bude toto zabezpečeno před poškozením a bude přizván zástupce SmVaK Ostrava a.s. (kontakt viz výše) za účelem provedení kontroly obnaženého zařízení. Na místě bude se zástupcem SmVaK Ostrava a.s. dohodnut další postup. V případě zjištění porušení této podmínky, bude stavebník povinen na vyzvání SmVaK Ostrava a.s. opětovně provést obnažení dotčeného zařízení pro provedení dodatečné kontroly.
- Při úpravě povrchu terénu v ochranném pásmu bude zachováno alespoň minimální krytí vodovodního potrubí v souladu s ČSN 73 6005 - se snižováním nebo zvyšováním vrstvy zeminy nesouhlasíme. Veškeré poklopy armatur (šoupátkové, hydrantové) požadujeme upravit do nivelety konečných úprav terénu.
- **Po dobu stavby budou přístupny ovládací armatury vodovodní sítě (šoupáky, hydranty a ventily na vodovodních přípojkách). Po dobu výstavby musí být také umožněn bezplatný přístup a příjezd odpovídající techniky ke zmiňovanému zařízení.**
- **Po dobu výstavby musí být také umožněn bezplatný přístup a příjezd odpovídající techniky k výše uvedenému zařízení v provozování SmVaK Ostrava a.s.**
- V rozsahu ochranného pásma našich vedení nebudou zřizovány zařízení staveniště (stavební buňky, apod.), skládky materiálu, zeminy, apod. Dále nebudou v rozsahu ochranného pásma zařízení SmVaK Ostrava a.s. parkovány stavební stroje (bagry, nákladní vozidla, apod.).
- Před záhozem bude přizván oprávněný zástupce příslušného střediska (viz výše) ke kontrole příp. zásahu do ochranného pásma zařízení v provozování SmVaK Ostrava a.s. Tato kontrola bude zaznamenána ve stavebním deníku. Bez této kontroly nesouhlasíme se zahájením záhozu. Bez písemného dokladu o provedené kontrole zástupcem SmVaK Ostrava a.s. nesouhlasíme s udělením kolaudačního souhlasu, užívání stavby.
- Před zahájením zemních prací je stavebník – investor povinen zabezpečit vytyčení vodovodních přípojek, s vytyčením prokazatelně seznámit pracovníky, kteří budou práce provádět.
- V případě kolize s vodovodní přípojkou nutno respektovat ČSN 75 5411 a ČSN 73 6005.
- Upozorňujeme, že s úpravou povrchu nad stávající vodovodní přípojkou musí souhlasit vlastník vodovodní přípojky tj. majitel napojené nemovitosti.

Značka: 9773/V020393/2023/JA

ID stavby: 375871

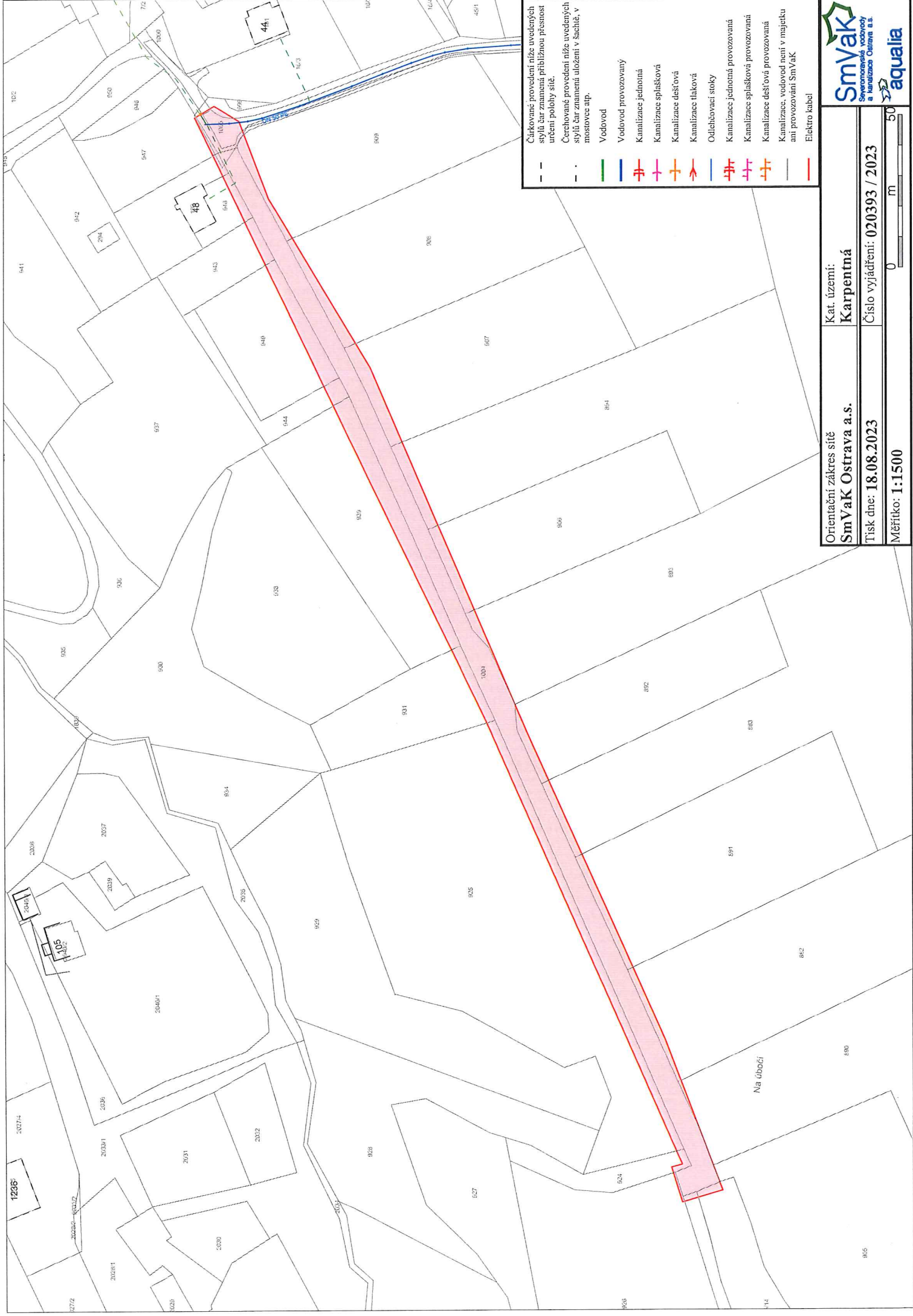
- V ochranném pásmu vodovodní přípojky požadujeme ruční výkop a zvýšenou opatrnost tak, aby nedošlo k poškození vodovodní přípojky. V případě obnažení vodovodní přípojky bude přípojka zabezpečena před poškozením.
- Upozorňujeme, že v případě, že bude v rámci realizace stavby zjištěno, že není možno výše uvedené dodržet je nutno sjednat místní šetření za účasti kompetentních pracovníků SmVaK Ostrava a.s. kde bude stanoven postup řešení vzniklé kolize. Toto musí být zapsáno ve stavebním deníku a následně projednáno s oddělením vyjadřování formou nové žádosti (např. přes smvak.cz).
- Případné poškození zařízení v provozování SmVaK Ostrava a.s. bude neprodleně oznámeno na poruchovou linku SmVaK Ostrava a.s. s nepřetržitou službou (tel. 800292300).

V případě, že dojde ke změně rozsahu stavby, příp. změny zájmového území, příp. změny pozemku pro skládku materiálu a skládku dřevin požadujeme toto předložit SmVaK Ostrava a.s. k posouzení, a to formou nové žádosti (např. na stránkách www.smvak.cz).

Platnost tohoto stanoviska je 1 rok.



**Severomoravské vodovody
a kanalizace Ostrava a.s.**
28. října 1235/169, Mariánské Hory,
709 00 Ostrava / 26
Szkanderová
Milada Szkanderová
vedoucí oddělení vyjadřování

Přílohy: Orientační zákres zařízení v provozování SmVaK Ostrava a.s.





- Čárkované provedení níže uvedených stylů bar znamená přibližnou přesnost určení polohy sítě.
- Čerchované provedení níže uvedených stylů bar znamená uložení v sádku, v mostovce ap.
- Vodovod
- Vodovod provozovaný
 - Kanalizace jednotná
 - Kanalizace splašková
 - Kanalizace dešťová
 - Kanalizace tlaková
 - Odlehčovací stoky
 - Kanalizace jednotná provozovaná
 - Kanalizace splašková provozovaná
 - Kanalizace dešťová provozovaná
 - Kanalizace vodovod není v majetku ani provozování SmVaK
 - Elektro kabel

Orientační záměr sítě	Kat. území:
SmVaK Ostrava a.s.	Karpentná
Tisk dne: 18.08.2023	Číslo vyjádření: 020393 / 2023
Měřítko: 1:1500	0 50 m



Společnost SmVaK aqualia



Orientační zakres sítě SmVaK Ostrava a.s.		Kat. území: Karpentná	 	
Vytiskl: Janišová	Tisk dne: 07.09.2023	Číslo vyjádření: 9773/V020393/2023/JA		
Měřítko: 1:1500				

